

# Musée de GRAVELINES

Marc Ronet, Petite Mémie, Paysage, 2006, pointe sèche sur zinc - Coll. du Musée

27.02.11/08.05.11



*petite Mémie II 2006*

*M. Ronet*

# MARC RONET

## L'HOMME QUI MARCHE



VILLE  
DE  
GRAVELINES



MUSÉE DU  
DESIN  
L'ESTAMPÉ  
L'ORIGINALE





Né en 1937 à Marcq-en-Baroeul, Marc Ronet vit et travaille dans le Nord. Il a été l'élève d'Eugène Dodeigne avant de partir à Paris en 1959 et 60. De retour dans le Nord, il fait partie des artistes du Groupe de Roubaix aux côtés d'Arthur Van Hecke et Jean Roulland. Sa démarche exigeante lui valut la reconnaissance de ses aînés, dont Eugène Leroy qui devint un proche. Le Musée dévoile une partie de l'immense œuvre gravé de cet artiste discret qui définit sa démarche comme une marche lente, patiente et ouverte à toutes les découvertes. Ses thèmes de prédilection sont les paysages boisés, les tables nappées, le portrait. Le musée a donné carte blanche à l'artiste pour puiser dans les collections les œuvres des maîtres qui nourrissent ses réflexions. L'une des salles accueillera des gravures de : Dürer, Goltzius, Callot, Goya, Corot.



Marc Ronet, *Petite Ménine, paysage*,  
Pointe-sèche sur zinc, 2006  
Coll. de l'artiste

Marc Ronet a une approche des états où l'aspect artistique l'emporte sur le caractère technique. Il les considère comme un tout formant œuvre. Sa série *Petite Ménine, Paysage* (2006) en 12 états constitue une œuvre. Cependant, un des états considéré seul, détaché des 11 autres, est également revendiqué par l'artiste comme une œuvre au même titre que l'ensemble complet. Ronet a un détachement absolu par rapport à la notion traditionnelle d'état. Elle n'a pas de sens dans son travail. Marc Ronet conçoit sa progression par états comme une marche. Un parcours mental sans destination ni itinéraire réfléchis au préalable. Il avance sur un chemin, s'abandonnant aux tours et détours de son avancée, très attentif au terrain qu'il foule. La marche de Ronet est une marche au long cours. De ces marches où l'on part avec le minimum de charge pour faire durer un corps soumis aux épreuves du sol et du temps. De ces marches qui nous dépouillent au long des kilomètres et qui nous réapprennent à respirer. De ces marches qui conduisent à l'essentiel avec l'essentiel. C'est sans doute cette image qui l'avait conduit à me dire au cours d'une conversation (s'en souvient-il ?) qu'il marchait « *comme un clochard* », métaphore de l'homme nu dans un monde repu.

### **Paul Ripoche**

Directeur du musée du dessin et de l'estampe originale

(Extrait du catalogue *Etats de marche*)

# VISUELS POUR LA PRESSE

Musée du dessin et de l'estampe originale



MUSEE DU  
DESSIN  
ET DE  
L'ESTAMPE  
ORIGINALE



Marc Ronet, *Table*, 2009  
Pointe-sèche et aquarelle sur zinc  
Coll. de l'artiste



Marc Ronet, *Portrait, table*,  
2006, Pointe-sèche sur zinc  
Coll. de l'artiste



Marc Ronet, *Paysage*, 2010  
Pointe-sèche sur zinc - Coll. de l'artiste



Marc Ronet, *Autoportrait*,  
1987, fusain sur papier  
Coll. de l'artiste



Marc Ronet, *Paysage, Tête de mort*,  
2010, pointe sèche sur zinc  
Coll. de l'artiste



### Marc Ronet face aux clichés-verre de Camille COROT

Conversation entre Alain Paviot, Itzhak Goldberg et Marc Ronet (Ateliers du musée)

A la croisée du dessin, de l'estampe et de la photographie, se trouve le cliché-verre. En 1853, cette technique est dénommée par ses promoteurs « dessin sur verre pour photographe ».

Ronet admire depuis toujours les clichés-verre de Corot, cet artiste qui plein de la tradition issue de Claude Lorrain et Poussin est extraordinairement de son temps en projetant son œuvre dans une zone entre romantisme et impressionnisme naissant. C'est en peintre attentif au développement de la photographie que Camille Corot, l'explora le plus largement au XIX<sup>ème</sup> siècle .

Alain Paviot, est galeriste spécialisé en photographie et collectionneur de clichés-verre. Il est notamment l'auteur du catalogue de l'exposition Corot-Delacroix-Millet-Rousseau-Daubigny. Itzhak Goldberg est maître de conférence en histoire de l'art, commissaire d'exposition et journaliste.



Jean-Baptiste Camille Corot (Paris 1796 – id. 1876), *Souvenir d'Ostie*, 1855, cliché-verre à la pointe et au tamponnage  
© J-P. Bougnet - Coll. Fonds Suzanne Lenoir  
Musée de Louvain-la-Neuve INV : ES183

## EXPOSITIONS RECENTES DE MARC RONET

Galerie Univers (Paris) 5 novembre - 18 décembre 2010

Galerie Quest 21 (Bruxelles) 11 septembre - 9 octobre 2010

Galerie Artenostrum (Dieulefit) 27 mars - 14 juin 2010

Roubaix / Tourcoing (Musées) 14 octobre 2005 - 14 janvier 2006

# CATALOGUE

Musée du dessin et de l'estampe originale



MUSEE DU  
DESSIN  
ET DE  
L'ESTAMPE  
ORIGINALE

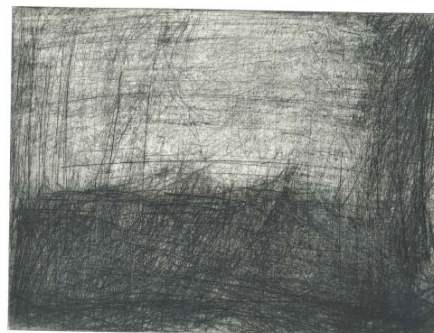


L'exposition est accompagnée du catalogue de l'exposition.

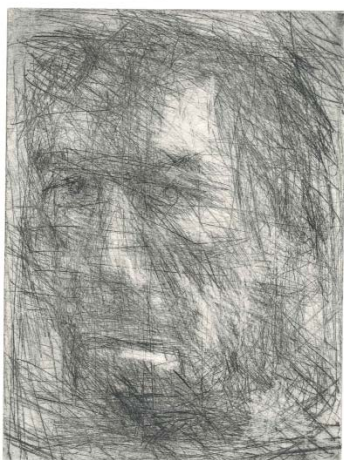
- en édition courante
- en édition de tête (avec au choix pour l'acquéreur une gravure originale tirée à 15 exemplaires)

Auteurs :

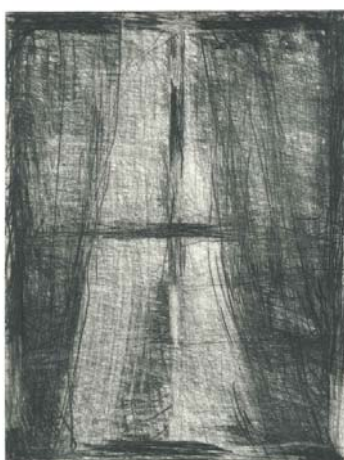
- Itzhak Goldberg,  
historien de l'art, journaliste
- Paul Ripoche  
Directeur du musée du dessin et de l'estampe originale



Marc Ronet, *Paysage*,  
2011, Pointe-sèche sur cuivre et aquarelle  
14,8 x 13,7 cm  
Epreuve du catalogue de tête  
Composé de 4 gravures tirées à 15 exemplaires  
au choix de l'acquéreur



Marc Ronet, *Tête*,  
2010, Pointe-sèche sur zinc  
19,8 x 14,8 cm  
Epreuve du catalogue de tête  
Composé de 4 gravures tirées à 15 exemplaires  
au choix de l'acquéreur



Marc Ronet, *Fenêtre*,  
2010, Pointe-sèche sur cuivre  
19,7 x 14,8 cm  
Epreuve du catalogue de tête  
Composé de 4 gravures tirées à 15 exemplaires  
au choix de l'acquéreur



Marc Ronet, *Fôret*,  
2010, Pointe-sèche sur zinc et aquarelle  
19,7 x 14,8 cm  
Epreuve du catalogue de tête  
Composé de 4 gravures tirées à 15 exemplaires  
au choix de l'acquéreur

Château, Arsenal 59820 Gravelines <http://www.ville-gravelines.fr>

Conservation du musée : 7, Rue André Vanderghote BP 43 59820 Gravelines  
Tél : 03 28 24 99 70 Fax : 03 28 24 99 71 Mail : [conservation.musee@ville-gravelines.fr](mailto:conservation.musee@ville-gravelines.fr)

Contact Presse : Emmanuel Gilliot  
Tél : 03 28 24 99 75 Mail : [e.gilliot@ville-gravelines.fr](mailto:e.gilliot@ville-gravelines.fr)

Ouvert tous les jours, sauf le mardi, les 1er mai et 1er novembre.

Du 1er septembre au 30 juin, la semaine : 14h-17h, le week-end : 15h-18h

Chaque 1er dimanche du mois : animations : 15h-15h45-16h15, 16h15-16h45-18h et entrée et visite guidée gratuites de 15h à 18h