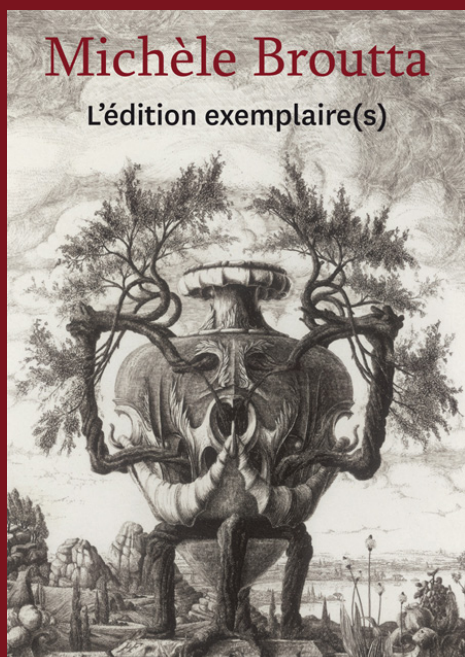
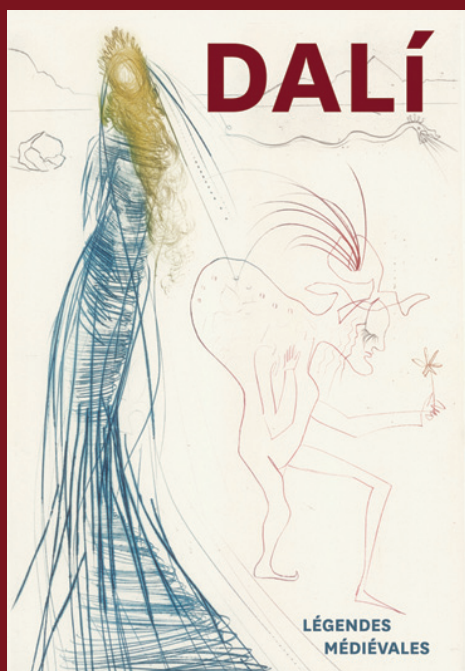



# Communiqué de presse



( à partir du 19 octobre 2013 )





AGAM  
ASADA  
BATBEDAT  
BÉALU  
BERSOU  
DALÍ  
DAVIES  
DOARÉ  
FOSSIER  
GRALL  
GRANIER  
HAGÈGE  
HERNANDEZ  
HOUTIN  
LE MARECHAL  
LODEHO  
LOUEDIN  
DE MARGERIE  
MOHLITZ  
MOREH  
MURON  
PEIRE  
REIMS  
RUBEL  
TREMOIS  
TRIGNAC  
VELLY

# Michèle Broutta

L'édition exemplaire(s)

*Des gravures fantastiques  
de Salvador DALÍ  
aux burins fantasques  
de Nathalie GRALL*

19.10.13 / 26.01.14

## Intention et parcours de l'exposition

Michèle Broutta est une éditrice et galeriste parisienne née en 1930 à Bourges. Après des études de philosophie, elle entre aux éditions Plon qui lui permettent de rencontrer de grands écrivains et intellectuels français tels Michel Déon, Michel Tournier, René de Obaldia, Philippe Ariès, Jean Malaurie.

Elle rejoint l'éditeur Joseph Foret avec qui elle collabore à ses premiers livres de bibliophilie. Foret ayant édité *Don Quichotte* et *l'Apocalypse* de Saint Jean avec Salvador Dalí, elle fit connaissance avec ce dernier.

Elle édite en 1966 sa première estampe avec Salvador Dalí. Une eau-forte du portrait de Jules Verne intitulée *L'intellect Jaillissant*. Dalí accomplit en public une performance qui, les yeux bandés et munis d'une fourchette dans chaque main, grava "le portrait de son ennemi" sur une plaque de métal recouverte d'un vernis.

L'aventure Dalinienne commence et va influencer les goûts et une partie des choix de Michèle Broutta.

**1971** : elle fonde sa propre maison d'édition O.G.C. ;  
Œuvres Graphiques Contemporaines.

**1982** : elle ouvre sa galerie à Paris dans le 15<sup>e</sup> arrondissement présente sur les foires et les salons importants en France et en Europe (Belgique, Allemagne, Suisse, Suède, Espagne, Italie), allant même jusqu'aux Etats-Unis, au Mexique et en Israël.

# Intention et parcours de l'exposition

Après 40 années d'activités, Michèle Broutta est devenue un acteur incontournable dans le domaine de la création contemporaine en matière d'estampes. Ayant défendu le travail de graveurs connus et confirmés, son action de soutien auprès des jeunes talents est un des vecteurs qui a contribué à forger sa réputation et à pérenniser son activité. Elle a contribué à favoriser l'émergence d'une scène artistique française. De nombreux artistes ont construit une carrière artistique remarquable qu'elle a fidèlement suivie.

L'exposition construite en 3 volets, traduit les choix et l'aventure de la galerie.

## Première partie : Salvador Dalí, Légendes médiévales

Michèle Broutta a collaboré avec Salvador Dalí pour la création de livres de bibliophilie très soignés dans la typographie, la création des lettrines, le choix des papiers (certains exemplaires d'exception étant même imprimés sur parchemin). Ces livres sont placés dans des coffrets prestigieux présentés dans les vitrines de l'exposition.

Les trois livres exposés illustrés par Salvador Dalí sont les suivants :

- *Tristan et Iseult*, texte illustré de 21 pointes sèches en couleur en 1971
- *La Quête du Graal* illustré de 12 pointes sèches en couleurs en 1972
- *Le Decameron* de Boccace illustré de 10 pointes sèches en couleur en 1973

*Tristan et Iseult* donne à Salvador Dalí l'occasion d'expérimenter pour la première fois la technique de la pointe sèche. Ayant pratiqué jusqu'à cette date l'eau-forte et la lithographie, la pointe sèche lui permet de retrouver la liberté du geste du dessin.

# Intention et parcours de l'exposition

L'exposition montre de façon exceptionnelle une quarantaine de planches de Dalí dans le cadre de la salle du pilier, salle historique datant de 1680, ancienne casemate de défense. Les lieux offrent un cadre idéal qui répond aux scènes chevaleresques créées par Dalí.

## Deuxième partie : Les Visionnaires

De nombreux artistes en France et en Europe ont été fortement marqués par l'imaginaire des surréalistes dont Salvador Dalí était un des fers de lance. Ils en ont été dans les années 1960 à 1980 les héritiers. Ces artistes préoccupés du sort de l'homme et du destin de l'humanité, des mutations hommes-machines-nature, empreints de littératures fantastiques et marqués par leurs grands prédécesseurs Piranèse, Rodolphe Bresdin et Odilon Redon, ont été en 1979 regroupés sous le terme de "Visionnaires" par Michel Random.

Michèle Broutta a défendu dans une première partie de sa carrière les artistes faisant partie de ce groupe identifié et informel. Nous les retrouvons dans l'exposition avec des œuvres de Rubel, Mohlitz, Velly, Trignac, Houtin, Doaré, Hernandez... l'esprit de la métamorphose se retrouve également dans les œuvres de Cécile Reims et Nathalie Grall. Quant à Richard Davies, c'est un imaginaire apaisé et aérien mais non démuné d'inquiétude qui traverse son œuvre.

Une vitrine exposera le livre de Pierre-Yves Trémois *Mythologies* avec un texte de Michel Tournier dont l'impressionnante couverture représente en relief le sol lunaire et ses cratères.

# Intention et parcours de l'exposition

## Troisième partie : le goût pour l'abstraction

C'est une nouvelle rencontre qui enrichira le regard de Michèle Broutta sensible avant tout aux œuvres littéraires et narratives vers des œuvres qui questionnent davantage la plasticité. Chemin qui la conduit vers les œuvres abstraites, cette rencontre est celle de Vincent Batbedat avec qui elle fit un premier livre intitulé *Paysages à pas comptés* en 1971

Cette section de l'exposition montre également des estampes de Luc Peire, Antoine de Margerie, Erik Bersou et Didier Hagège. Cette partie s'achève par une dernière salle qui s'attache aux artistes atypiques. Introduites par deux gravures de Muron qui se joue autant de la minutie de la représentation qu'à rendre abstrait un sujet pourtant figuratif, les visiteurs découvrent des sérigraphies en couleur de Agam et trois livres de Vincent Batbedat qui jouent avec la recherche de la structure autour de thèmes simples comme les portes, les roues, les ponts, les marches.

**Cette exposition collective rassemble 27 artistes des années 1970 à nos jours. Elle rend hommage au travail d'une galeriste et restitue une époque de la création en matière d'estampe en France. Elle constitue également pour chacun une opportunité de regarder des œuvres des mille et unes façons possibles.**

**A l'occasion de l'exposition, Michèle Broutta fera au musée l'honneur d'une généreuse donation d'estampes se basant sur les éditions qu'elle a conduites et les artistes qu'elle a soutenus.**

# Biographie de Michèle Broutta

**1930** : Naissance à Bourges

Etudes de philosophie et de gestion à la Sorbonne en plus d'une grande passion pour la danse. Confection de reportages photographiques pour plusieurs revues françaises.

**1950 - 1957** : Premier stage aux éditions Plon (La Table Ronde) au Service des Manuscrits. Directeur littéraire : Charles Orengo. Rencontre avec Michel Déon qui adapte *La vie secrète de Salvador Dalí par Dalí*, de Michel Tournier et de René de Obaldia.

**1957 - 1964** : Entre aux éditions de « livres de luxe » de Joseph Foret. Participe à la fabrication et à la promotion de l'édition de *l'Apocalypse* entre 1961 et 1964. Rencontre avec les artistes (Dalí, Trémois, Foujita, Leonor Fini entre autres) et avec les artisans du livre (dont le typographe Viglino).

**1966** : première édition d'une gravure au dépens d'un amateur, *L'Intellect jaillissant* par Salvador Dalí. Michèle Broutta est commissaire de l'exposition *Jules Verne* au Pub Renault des Champs Elysées organisée par les Editions Hachette pour le lancement de 10 titres de Jules Verne en livre de poche. Elle édite également deux autres gravures : *Couple debout* de Trémois et *La Chèvre* de Moreh.

**1966-1970** : Secrétaire de rédaction aux Editions Atlas pour la revue *Le Million*

**1971** : Séduite par le travail artisanal de l'édition de bibliophilie, elle assure la réalisation artistique de l'Édition de *Tristan et Iseult* illustré par Salvador Dalí et *Mythologies*, album de 24 gravures de Pierre-Yves Trémois présenté par Michel Tournier, encore inconnu.

# Biographie de Michèle Broutta

**1972 :** Premières foires internationales (Art Basel, Francfort).  
Présentation de ses éditions et des œuvres de Batbedat  
(*Paysages à pas comptés*), Le Bars, Asada, Moreh, ...  
Edition des séries *Espaces Agam I et II*, des *Mythologies imaginaires*  
de Michel Seuphor (sérigraphies) et de *Vers un midi* de Jean Leppien.

**1973 :** Création des éditions Œuvres Graphiques Contemporaines (O.G.C.).

Elle soutient les artistes dits "Visionnaires" comme Dado, Mohlitz, Le Maréchal, Velly. Après sa rencontre avec Batbedat, elle s'intéresse également à l'Art Construit de Seuphor, Luc Peire et aux sculptures de Dietrich-Mohr, Marino di Teana, Dimas Macedo. Elle édite également deux artistes atypiques : Bersou et Hagège.

**1976 :** présentation des éditions et nouveaux artistes à la Foire de Bâle, à la FIAC et au SAGA.

**1981 :** Ouverture de la galerie au 31, rue des Bergers dans le 15<sup>e</sup> arrondissement de Paris. Elle se spécialise dans la gravure contemporaine. Première exposition sur les oiseaux et les sérigraphies de Charles Le Bars. Première exposition des œuvres d'Yves Doaré (avec l'aide à la première exposition du Ministère de la Culture).

**1982 :** Elle s'intéresse aux élèves de l'atelier de Jean-Marie Granier aux Beaux-Arts. Première exposition des œuvres de François Houtin avec la présentation du livre *Cinq jardins/Cinq sens*. Reçoit depuis 1989 les œuvres des lauréats du Prix Grav'x. La première lauréate du prix est Nathalie Grall.

**1992 :** Première exposition de la série des *Ouvertures* avec un échange Paris-Barcelone (Francesc Pol et Carme Serra-Viaplana). S'en suivront quatre autres *Ouvertures* : Suède, Québec, Pays-Bas et Mexique.



# Expositions marquantes

## A la galerie

*L'Outil* : Devorah Boxer, Karin Lewin, Jacques Muron  
de septembre à octobre 1997

*Hommage à Carmen Martinez* de février à mars 1999.  
Gravures de Joan, Julio et Roberta Gonzalez.

*Trente ans de Bibliophilie* (30 ans des éditions O.G.C.) d'avril à mai 2004

*La gravure et les arbres* d'avril à juin 2009 (Andrault, Bouharmont, Ceschin, Csech, Garcia Sanchez, Grall, Grenier, Guibout, Maillard, Moreh, Muron, Querrien, Reims, Velly, Zec)

*Paysage originel & paysage intérieur* du 17 novembre au 8 janvier 2011  
(Yves Doaré, Hiroshi Asada)

*Abstraction, verticalité, transparence* du 26 septembre au 10 novembre 2012  
(Alban Lanore, Christiane Vielle, Luc Peire)

## Hors-les-murs

*Pages d'Art* : 60 livres d'artistes 1970-2000 à l'Orangerie du Domaine de Madame Elisabeth (Versailles) d'octobre à novembre 2002.  
(Michèle Broutta est commissaire de l'exposition)

*Quinze graveurs français visionnaires* en mars 2012  
au Panorama Museum de Bad Frankenhausen.

*Un parcours d'éditeur d'art, Michèle Broutta et les éditions O.G.C.*  
du 14 Octobre au 18 Décembre 2011  
au Musée de l'hospice Saint-Roch d'Issoudun.

# Visuels pour la Presse



Hiroshi Asada, *Via souterraine*  
eau-forte et aquatinte  
Collection Galerie Michèle Broutta



François Houtin, *Le Rêve (détail)*  
1986, eau-forte  
Collection Galerie Michèle Broutta



Gérard Trignac, *Embarquement pour Cythère*  
1998, eau-forte, burin et pointe sèche  
Collection Galerie Michèle Broutta



Jean-Pierre Velly, *N'amassez pas les trésors*  
1975, eau-forte et burin  
Collection Pierre Higonnet



Philippe Mohlitz, *La Cour martiale*  
1993, burin  
Collection Galerie Michèle Broutta

# Visuels pour la Presse



Salvador Dalí, *Tristan et Iseult*  
1970, pointe sèche  
Collection Galerie Michèle Broutta



Salvador Dalí et Michèle Broutta  
Photo : Pierre Bizet



Didier Hagège, *T-shirt blanc*  
2003, eau-forte et aquatinte  
Collection Galerie Michèle Broutta



Salvador Dalí gravant le portrait  
de Jules Verne, 1966  
Photo : Agence Keystone



Vincent Batbedat, *Paysages à pas comptés*  
1972, sérigraphie  
Collection Galerie Michèle Broutta



Luc Peire, *Lapar*  
1969-76, aquatinte  
Collection Galerie Michèle Broutta

**estampes ?**

collection (im)permanente

## Hommage au legs

**Philippe  
Grenier de Monner**

19.10.13 / 30.06.14

ABE  
ALFRED  
CESCHIN  
CLAUZEL  
BERSOU  
CRUZ-DIEZ  
DELATRE  
GRALL  
HAYTER  
HEYMAN  
HEYN  
KAMINSKA  
LEPÈRE  
LODGE  
LOGAN  
MAILLARD  
MOLNAR  
OTSUKA  
POIGNON  
ROBERT-AYMÉ  
STOSKOPF  
TAYLOR  
TETRAULT  
TINGAUD  
TORIUMI  
WEBB

# Hommage au legs Philippe Grenier de Monner

En 2012, le musée du dessin et de l'estampe originale de Gravelines recevait en donation un ensemble de 1.359 estampes provenant du fonds d'un collectionneur nommé Philippe Grenier de Monner.

Amateur éclairé, connaissant artistes et marchands, Philippe Grenier de Monner s'est constitué une collection de près de 2000 estampes de 1967 à sa mort survenue le 9 février 2011. Fonctionnaire de l'Etat ayant travaillé notamment au ministère chargé de fouilles archéologiques, cet homme solitaire indiquait dans une lettre qu'il souhaitait que sa collection fut léguée à une institution française comme le musée de Gravelines. Ce geste ne pouvait s'accomplir de son vivant car nous dit Lucie Lambert "il n'aimait pas penser à se séparer de son trésor car il disait que tant qu'il vivait sa collection vivait aussi".

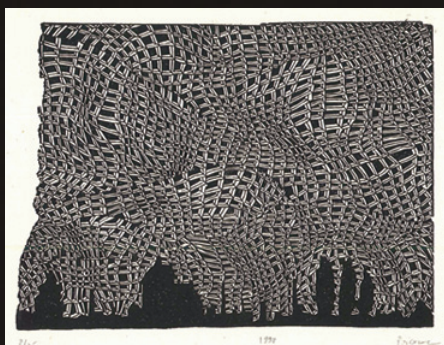
Bien qu'il ne revendiquât aucune ligne directrice qui guida ses choix, il reconnut cependant que « la dominante se situe du côté de la réalité stylistique et de l'abstraction lyrique avec une prédilection pour ce qui évoque le monde végétal et le monde minéral. "Philippe Grenier de Monner ne se définissait pas uniquement comme collectionneur et amateur d'estampes mais également comme un soutien aux artistes". Dans un texte qui accompagnait une exposition d'une partie de sa collection il écrivait : "C'est l'exposition d'une succession d'appel muet, de désirs, de choix. Des images qui gardent souvent un lien avec le monde, spécialement végétal et minéral. Des images qui forment, à leur tour, un monde. Au visiteur je souhaite de partager l'amitié des images".

Les images collectionnées par Philippe Grenier de Monner ont rejoint les quelques 14.000 autres collectionnées par le Musée du dessin et de l'estampe originale depuis 30 ans. 70 d'entre elles ont été sélectionnées pour être présentées dans l'exposition des collections intitulée "Estampes ? collection (im)permanente". Il y a un sens profond à rendre hommage à ce legs au moment où le musée organise l'exposition consacrée au parcours professionnel de Michèle Broutta. Tous deux se connaissaient bien. L'un était un fidèle visiteur de la galerie de l'autre. Ils échangeaient mutuellement leur point de vue sur le regard de l'autre. Le musée à travers sa collection conservera la mémoire de leur passion commune au bénéfice des générations à venir.

# Visuels pour la Presse



Jean Lodge, *Ciel et océan*  
1983, eau-forte  
Collection Musée du dessin et de l'estampe originale



Nicolas Poignon, *Sans titre*  
1998, linogravure  
Collection Musée du dessin et de l'estampe originale



Maurice Maillard, *Image princeps (détail)*  
2001, eau-forte  
Collection Musée du dessin et de l'estampe originale

# Programmation

## Table ronde

19 octobre 2013 à 15h  
*L'éditeur, l'artiste et son public*  
animée par Marie-Cécile Miessner  
Conservateur au département des estampes à la BNF  
Invités : Michèle Broutta, éditeur, galeriste  
et Bernard Chauveau, éditeur

## Portes ouvertes des ateliers d'artistes

Les 18, 19 et 20 octobre 2013  
Vendredi 18 octobre 2013 de 14h à 20h30 (vernissage à 18h)  
Samedi 19 octobre 2013 de 15h à 19h  
Dimanche 20 octobre 2013 de 15h à 19h

## Visite atelier

26 octobre 2013 de 15h à 18h  
*Les Poupées Calaveras*

21 décembre 2013 de 15h à 16h30  
*Papiers d'Hiver*

## Visite-jeu en famille

31 octobre 2013 de 14h à 20h  
*Le Fantôme du Soldat 2*

## Visite guidée

23 novembre 2013 de 15h à 16h30 et de 16h30 à 18h  
*Nathalie Grall, l'artiste oeuvre au musée*

## Conte musical médiéval

24 novembre 2013 à 14h30, 15h30 et 16h30  
*Tristan & Iseult*

## Atelier découverte

7 décembre 2013 de 15h à 18h  
*L'impression en couleurs selon S.W. Hayter*

## Atelier rencontre

8 février 2014 de 15h à 18h  
*Agnès Dubart*

## Un dimanche au musée

Visites thématiques gratuites  
chaque 1<sup>er</sup> dimanche du mois

Dimanche 06 octobre 2013  
*Saison et fêtes du hareng*

Dimanche 03 novembre 2013  
*Michèle Broutta, point de vue d'une galeriste*

Dimanche 01 décembre 2013  
*Le burin selon le collectionneur  
Grenier de Monner*

Dimanche 05 janvier 2014  
*Michèle Broutta, point de vue d'une galeriste*

## A voir

*Estampes ? Collection (im)permanente*

*Hareng, histoire d'un poisson populaire (jusqu'au 30 mars 2014)*

*Michèle Broutta, l'édition exemplaire(s) (jusqu'au 26 janvier 2014)*

## Prochainement

*Jean Roulland, dessiner la chair (15 février - 8 juin 2014)*

*Graver la Grande Guerre (15 février - 8 juin 2014)*

# Informations pratiques



## Situation géographique

Par l'autoroute A26  
suivre Dunkerque - A16 sortie n°24

Par l'autoroute A25  
suivre Calais - A16 sortie n°51

## Contact presse

Emmanuel Gilliot  
Service Communication  
Tél : 03 28 24 99 75  
e.gilliot@ville-gravelines.fr

## Jours et horaires d'ouverture

Ouvert tous les jours, sauf le mardi  
Du 1<sup>er</sup> septembre au 30 juin,  
la semaine : 14h-17h, le week-end : 15h-18h

Visites gratuites accompagnées  
le premier dimanche du mois

Le musée sera fermé exceptionnellement  
du 24 décembre 2013 au 4 janvier 2014 inclus.

## Musée du dessin et de l'estampe originale

Château, Arsenal 59820 Gravelines  
Tél : 03 28 51 81 00  
boutique.musee@ville-gravelines.fr  
www.ville-gravelines.fr