

© Champion Métadier Adagp. 2015

# CHAMPION MÉTADIER

16.05.15 / 20.09.15

Communiqué de presse

musée du dessin et de l'estampe originale - GRAVELINES



# CHAMPION MÉTADIER

Le musée du dessin et de l'estampe originale de Gravelines est le seul musée français consacré uniquement à l'estampe. Sa collection, l'ensemble de ses projets d'expositions, ses actions de médiation, ses résidences d'artistes ont pour objectif de promouvoir l'estampe, et plus particulièrement, l'estampe contemporaine.

Nombre d'artistes occupant le devant de la scène artistique contemporaine ont une pratique de l'estampe que le public ne connaît pas. L'estampe demeure un mode de création intime à l'intérieur duquel un artiste explore des pistes inédites au regard du reste de sa création. Le Musée du dessin et de l'estampe originale de Gravelines s'attache depuis plus de trente ans, et aujourd'hui plus que jamais, à mettre en lumière ce volet du travail d'artistes qui œuvrent dans un domaine où ils ne sont pas attendus.

Ces dernières années, le musée de Gravelines a consacré des expositions monographiques au cinéaste David Lynch, au sculpteur Jaume Plensa, aux dessinateurs et peintres Antonio Segui, Barthélémy Toguon et Françoise Pétrivitch.

Depuis 2013, le musée de Gravelines s'intéresse aux recherches et au travail qu'effectue Champion Métadier dans le domaine du dessin et de l'estampe numérique. Il s'agit pour elle, souvent à partir d'un dessin réalisé de façon traditionnelle – cela peut être aussi à partir de photographies - et après avoir été scanné, de travailler sur cette matière première au moyen d'un logiciel de création d'image et de retouche. Il est remarquable de constater qu'elle a fait sien l'usage de ces outils informatiques sans en avoir la maîtrise parfaite. En outre, elle cultive cette non maîtrise revendiquée, car c'est à l'intérieur des tâtonnements, des recherches, des associations, des transformations qu'elle fait subir à ses images, qu'elle trouve les solutions qui mènent à la création définitive de ses œuvres.

Ayant découvert un univers artistique vertigineux, de Marcel Duchamp au pop art américain, Champion Métadier s'est toujours inscrite dans une lignée de créateurs qui mêlent les techniques et les modes de représentation, livrant des œuvres qui font preuve non seulement de leur modernité mais de leur prise directe avec leur époque. Elle effectue de nombreux allers-retours entre Paris et New York, ville qui demeure à ses yeux un lieu favorable à l'émergence d'artistes et d'œuvres novateurs. Cette effervescence créatrice stimule en permanence sa propre création.

## Communiqué de presse

Les trente-cinq œuvres retenues pour l'exposition dévoilent deux années de création intense. Chaque œuvre représente des dizaines d'heures de travail, de réflexion, de reprise avant de rejoindre le Studio Bordas à Paris qui se chargera de les tirer sur papier sous le contrôle de l'artiste. Au Studio Bordas, seront définis définitivement les formats des œuvres qui n'existent encore qu'au format numérique sur une clé usb.

Les œuvres numériques de Champion Métadier s'inscrivent dans le droit fil de l'histoire de l'estampe. D'une part, du fait même des images qu'elle crée. Rien ne l'intéresse plus que les matières, les effets de stries, de hachures, les transparences, les superpositions, les jeux de valeur, toutes choses qui font l'intérêt pour un amateur d'estampe de regarder une image au-delà de ce qu'elle donne à voir, pour aller puiser ce qui la construit intrinsèquement.

Les œuvres de Champion Métadier nous transportent dans des lieux nouveaux, des univers inconnus, peut-être des univers microscopiques ou électroniques. Il est question de mouvement, de suspension, de rotation, de vitesse, de technologie, mais aussi d'énergie et de paix.

Il y a dans cette œuvre un goût pour la recherche au profit de la création d'images qui n'existent que pour elles-mêmes et ne se justifient que par rapport à elles-mêmes. En somme, ces images sont un certain reflet du monde contemporain dans lequel nous évoluons à chaque instant, tout en existant indépendamment de toute représentation du monde. L'univers de Champion Métadier a ceci de particulier qu'il conjugue l'énigmatique et le familier.

## Publication



# CHAMPION MÉTADIER

Bernard Chauveau

A l'occasion de l'exposition *Champion Métadier*, le musée de Gravelines édite un catalogue d'exposition qui reproduit les œuvres exposées, augmentées d'autres œuvres récentes, d'œuvres plus anciennes et de dessins à l'encre.

Contributions :

Philippe Dagen, universitaire, critique d'art, romancier, chroniqueur pour *Le Monde*

Paul Ripoche : Directeur du musée du dessin et de l'estampe originale de Gravelines

Editeur :

Bernard Chauveau|Edition

144 p.

## Extraits du catalogue par Philippe Dagen Universitaire, critique d'art et romancier

### Page 11

Il faudra un jour mettre au clair et à jour ce que l'on peut savoir et mesurer des modifications qui ont affecté depuis deux décennies à peu près ce que l'on appelle, faute de mieux, les images. De tels changements ne sont pas, en eux-mêmes, une nouveauté, si peu même qu'il ne serait pas excessif de prétendre que l'une des caractéristiques principales des dites images est de vivre, depuis un peu moins de deux siècles, sous le régime du changement. Celui-ci se produit selon une fréquence irrégulière, laquelle est déterminée par des causes extérieures aux images et, à plus forte raison, à toute considération d'ordre artistique. Il ne s'agit pas d'améliorations obtenues par des praticiens qui chercheraient à améliorer leurs procédés, comme cela s'est passé tout au long de l'histoire de l'estampe quand tel artiste ou illustrateur mettait au point une technique plus précise ou mieux adaptée à des tirages plus nombreux – le bois debout pour la gravure sur bois, l'aciérage pour la gravure sur cuivre. Il s'agit de méthodes de production d'images qui étaient, jusqu'au temps de leur surgissement, inimaginables et dont l'apparition est due à des inventions radicalement nouvelles.

### Page 20

Le perfectionnement extrême des moyens de la perception visuelle quand elle est assistée par des systèmes numériques fait apparaître des images qui mettent en échec l'interprétation de quiconque ne dispose pas du savoir indispensable à leur décryptage. ICM y a-t-elle pensé en ces termes? Peu importe, puisque ses oeuvres, que ce soit délibérément ou non, portent en elles cette étrange tension entre le visible et l'intelligible. Elles la créent, elles l'exaspèrent même. En ce sens, elles sont absolument d'aujourd'hui, absolument actuelles, comme étaient absolument actuelles il y a un siècle les compositions mécanomorphes de Picabia – rouages, bobines, accumulateurs, hélices- et Tu m'. Picabia et Duchamp dessinaient comme des ingénieurs ou prenaient à ces derniers leurs codes et leurs schémas : ils introduisaient du mécanique dans la création-scandale intrusion. Champion Métadier est plus radicale, parce que les moyens de l'être lui sont donnés par l'avancement des sciences. Elle se sert de machines pour montrer ce que les machines ont changé aux processus de création et de perception : il n'y a là rien que de logique.

## Extraits du catalogue par Paul Ripoché Directeur du Musée du dessin et de l'estampe originale

### Page 93

Chaque nouvelle technique a engendré de nouveaux questionnements et remis sur le métier la définition de l'estampe. La lithographie, inventée en 1796, de même que la sérigraphie ou le carborundum au XX<sup>e</sup> siècle, ont été passés au crible et ont dû faire la démonstration de leur appartenance à cette famille des arts graphiques. Aujourd'hui, c'est au tour de l'estampe numérique d'être analysée et questionnée. En invitant Champion Métadier à exposer au Musée du dessin et de l'estampe originale de Gravelines, nous nous donnons l'occasion pour la première fois de le faire en compagnie d'une artiste qui a déjà une réflexion engagée sur la question.

### Page 98

La véritable familiarité des œuvres de Champion Métadier avec la tradition de l'estampe se trouve dans ce rapport entre l'œuvre et son spectateur. La beauté de ce travail se trouve dans l'énergie et la liberté qui s'en dégagent quand on le regarde de loin, augmenté des qualités plastiques remarquables qu'il livre en contact rapproché. Il semble que tous les amateurs d'estampes partagent cette double appréciation qui conjugue le proche et le lointain. Là, peut-être, se trouve la dernière mise à jour de la définition de l'estampe ?

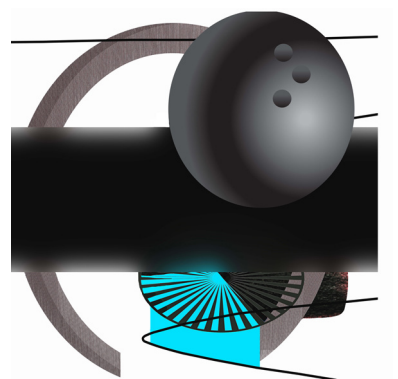
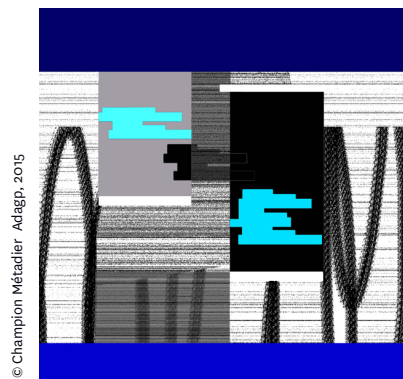
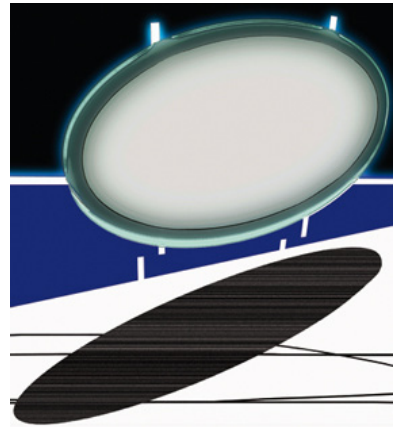
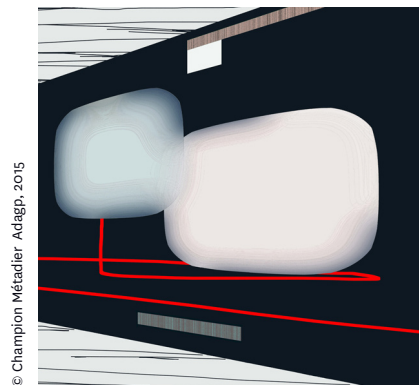
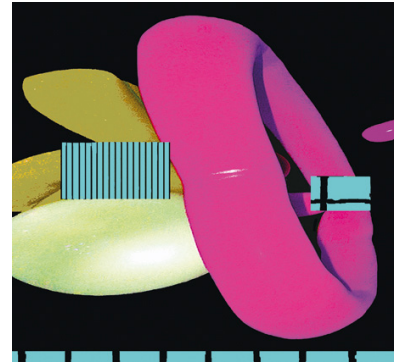
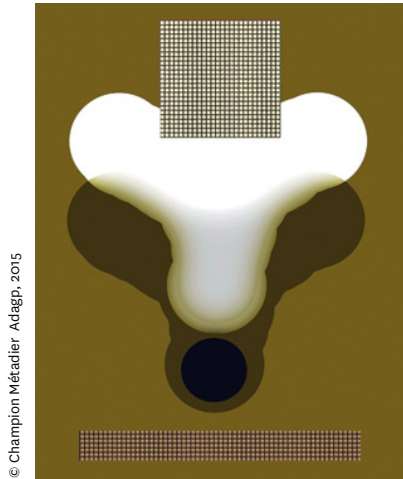
### Page 103

Mais parce que l'histoire est un fil tendu auquel chacun se raccroche pour avancer vers des horizons incertains, celui sur lequel évolue Champion Métadier a vu nombre d'artistes novateurs, de Robert Rauschenberg à Andy Warhol, ne cesser de répondre à leur époque. Un fil où vivent des œuvres qui délivrent le sentiment qu'elles n'ont jamais fini de se donner pour ce qu'elles sont, qui ne cessent de tourner sur elles-mêmes dans un tourbillon infini de redécouverte.

À son tour, Champion Métadier puise profondément dans le registre des émotions pour sortir des images si énigmatiques, si hypnotiques, si hallucinantes, pourrait-elle dire. Car enfin, que signifie cet ovale bleu ciel qui file dans un espace électronique ? Pourquoi ce gris solaire aurolé d'une lumière bleue est-il secondé d'une ombre striée si démesurément longue ? Qu'est-ce qui préside à cette famille de trapézoïdes flottants que l'artiste reprend en diverses variations de formes et de textures ? Pourquoi un gant de base-ball, des quilles et une boule de billard ? Ces questions, sans fin ni fond, s'opposent aux œuvres d'art de toute époque.

# Visuels pour la presse

Les oeuvres ci-dessous ne sont pas libres de droits.  
A charge pour le diffuseur de s'en acquitter auprès de l'Adagp.



## Jalons biographiques

**Champion Métadier**, nom d'artiste de Isabelle Champion Métadier, artiste française née le 23 juin 1947 à Tours. Elle vit et travaille à Paris et New York.

**1977** A l'occasion de sa première exposition personnelle à la Galerie Stevenson et Palluel, publication d'un catalogue préfacé par Catherine Millet *Peintures en pluie*.

**1980** Elle participe à la XI<sup>e</sup> Biennale de Paris au Musée d'art moderne de la ville de Paris, texte de présentation des oeuvres par Catherine Millet, *Plans découpés des lézards et des zèbres*. Elle enseigne pour les sessions du *Art Program for the Sarah Lawrence College*, Academic Year in Paris, sous la direction de Paul B. Newman. Premiers longs séjours en Extrême-Orient et création à Taiwan de la série *Rizières*.

**1983** Elle reçoit le 1<sup>er</sup> prix de peinture du 19<sup>e</sup> Salon d'art contemporain de Montrouge, et expose à la galerie Eric Franck à Genève.

**1984-85** Elle est invitée en résidence d'artiste à la Villa Arson à Nice et à l'Institut français de Naples. Elle expose à la galerie Pasquale Trisorio à Naples et participe à de nombreuses expositions dans divers musées et institutions en Suisse, Allemagne, Suède, Autriche, et Amérique du Sud.

**1986** Elle expose à la Galerie Adrien Maeght la série des Objets terrestres avec un catalogue publié par les éditions Maeght accompagné d'un texte d'Anne Tronche.

**1989** Le Musée d'art contemporain de Dunkerque présente la série des *Offrandes* et publie un catalogue avec un texte de Philippe Dagen *Souvenirs d'Orient*.

**1990** Elle reçoit le 1<sup>er</sup> prix de Peinture du 25<sup>e</sup> Salon Festival des Rencontres Internationales du Musée Grimaldi, Cagnes-sur-Mer.

**1991** Le Musée d'art de Toulon présente deux grandes séries *Nov et Fragments* ainsi qu'un ensemble de dessins. Claire Stoullig écrit *Les tables de sacrifice* pour le catalogue publié par le musée.

**1994-95** Créations à partir de résines et pigments. La série des *Interactions* est exposée à Paris à la Galerie Montenay Giroud et la série des *Innommables* est présentée au Centre de recherche et d'échange pour l'art contemporain (CREDAC) qui publie un catalogue avec un texte de Philippe Piguet, *Pour ne pas les nommer*. Elle s'installe à New York. Nominée pour la Villa Médicis hors les murs à New York, présente des oeuvres à l'International Studio Program de The Elizabeth Foundation for the Arts.

**1997** Les services culturels de L'Ambassade de France à New York exposent *An installation of 284 Drawings* en 1997. Crée les *Entertainment Systems*.

**1999** Le Musée des beaux-arts de Tours expose quatre sculptures de hautes dimensions commissionnées par la ville, ainsi qu'un ensemble de tableaux de la série *Entertainment Systems*. Le musée édite un catalogue avec un texte bilingue de Robert Fleck, *Une peinture expérimentale*.

**2001** Les sculptures sont exposées dans la ville de Tours, ainsi que deux oeuvres de la série *Fragments* présentées à l'Hôtel de ville de Tours parallèlement à des oeuvres d'Olivier Debré.

**2002** Le Musée des beaux-arts de Caen expose la série des *Entertainment Systems* dont les plus grands formats ont été réalisés au Couvent des Cordeliers de Paris en 2001. Le catalogue édité par le musée est préfacé par Alain Tapié, *L'énoncé de l'oracle*. Il comprend également un entretien de l'artiste avec Anne Tronche et un essai d'Ann Hindry *Vive la peinture nomade*.

**2006-2007** Elle reçoit commande d'une Tapisserie par le Mobilier National et les Manufacture des Gobelins et de Beauvais. Reprend la pratique du pinceau avec la création des *Timetrackers*.



## Jalons biographiques

Elle expose *Timetrackers série I* et une série d'Encres sur papier à New York au Chelsea Art Museum; au musée des beaux-arts de Nancy; à La Réserve galerie Xippas, Paris; au Musée d'art moderne et d'art contemporain de Nice qui publie un catalogue édité pour le Musée par les éditions Gallimard avec un essai de Catherine Millet, *En chasse d'images*. Débute une collaboration avec la Galerie Catherine Putman. Création des *Timetrackers série II* et *Timetrackers série III*.

**2008** La revue Art Press consacre dans le n° 349 d'octobre un dossier à l'artiste accompagné d'un texte bilingue d'Ann Hindry, *La jubilation d'isabelle Champion Métadier*.

**2010** Interview réalisée par Elisabeth Couturier pour France Culture *Les mardis de l'expo*, le 5 octobre 2010.

**2011-2012** Elle retourne en Chine et participe à l'exposition *A Glimpse of French Contemporary Art*, Instituto Cultural do Governo avec Philippe Cognée, Marc Desgrandchamps, Djamel Tatah... à la TAP SEAC Gallery, Instituto do Governo da R.A.E. de Macau, Chine. Préface du catalogue *Brief history of resurrection* par Philippe Dagen. La Tapisserie *L'été* réalisée par la Manufacture des Gobelins est exposée pour la première fois à la Galerie nationale de la tapisserie de Beauvais avec un ensemble d'Encres sur papiers, à l'occasion de l'exposition *Décor et installations*. Elle se consacre à la création d'œuvres numériques réalisées à partir de ses dessins et de ses photographies. Exposées à la galerie Catherine Putman à Paris et à l'ARCO à Madrid. Création du *Timetracker série IV*. Les *Timetrackers séries I, III et IV*, les *Captures* et les *Dessins Numériques* ainsi qu'un ensemble d'encres sur papiers sont exposées au Musée d'art moderne de Saint-Étienne sous la direction de Lóránd Hegyi. Un catalogue a été publié par le musée avec les textes bilingues de Lorand Hegyi et Corinne Rondeau. Le *Timetracker série IV* rejoint les collections du nouveau musée d'art moderne de Sarajevo (Ars Aevi), dont l'inauguré en 2014.

# Programmation

## Journées européennes des villes fortifiées

les 25 et 26 avril 2015  
de 15h à 18h  
Jeu en famille : *A la recherche de la cité oubliée*  
à 15h, 16h, 17h  
Visite guidée de l'exposition *Les murs de la cité, blues et renaissance*  
et Démonstration d'impression : la gravure en creux

## Visite les oeuvres en main

le 30 mai 2015 de 10h à 12h  
*Musée sur table*

## Randonnée et visite guidée

le 6 juin 2015 de 14h30 à 16h30  
*Rendez-vous nature*

## Journée nationale de l'archéologie

le 20 juin 2015 à 14h30 (en famille, à partir de 8 ans) et 15h30 (adultes)  
visite rencontre  
*Ils vous racontent le Moyen Age à Gravelines*

## Visite atelier en famille

le 27 juin 2015 de 15h à 16h  
*Le palais en feuilles*

## 11<sup>e</sup> Nuit des musées

le 16 mai 2015 de 15h à 18h en continu  
*Conversation et atelier participatif autour d'un album à quatre mains, le carnet de Grasse*  
à 20h30 : *Concert de Chris2bar*

## Un dimanche au four et au moulin

le 17 mai 2015  
de 15h à 18h  
Visites guidées de l'exposition *Les moulins d'«En Flandre maritime»*  
par *Paul Adrien Bouroux*  
au Centre artistique et culturel François Mitterrand  
à 15h, 15h45, 16h30 et 17h15  
Visites guidées et dégustations à la casemate du four à pain

## Stage les matinées du musée

du 7 au 10 juillet 2015 de 10h à 12h  
*Album pop à l'ordinateur*

## Stage avec Julien Pelletier

du 7 au 10 juillet 2015  
de 10h à 12h et de 13h à 17h : *Les caprices dans l'art de la gravure*

## Visites guidées

les 18, 19 juillet et 15, 16 août 2015  
à 15h, 15h45, 16h30 et 17h15  
*Portes ouvertes de la salle souterraine du demi-bastion*

## Journées européennes du patrimoine

les 19 et 20 septembre 2015 à 14h, 14h45, 15h30, 17h  
*Portes ouvertes de la salle souterraine du demi-bastion,*  
visites guidées

## Un dimanche au musée

Visites thématiques gratuites chaque 1<sup>e</sup> dimanche du mois  
à 15h, 15h45, 16h30 et 17h15

Dimanche 3 mai 2015  
*Les murs de la cité, blues et renaissance*

Dimanche 7 juin 2015  
*L'estampe numérique, Champion Métadier*

Dimanche 5 juillet 2015  
*Les murs de la cité, blues et renaissance*

Dimanche 2 août 2015  
*L'estampe numérique, Champion Métadier*

Dimanche 6 septembre 2015  
*Les murs de la cité, blues et renaissance*

## A voir

*Les Murs de la Cité, Blues et renaissance*  
(jusqu'au 20 septembre 2015)

*Le secret du demi-bastion*  
(jusqu'au 1<sup>e</sup> octobre 2015)

*Estampes ? Collection (im)permanente*

## Prochainement

*Chers modèles, hommage à Charles Gadenne*  
(10 octobre - 7 mars 2016)

Jean-Baptiste Sécheret / Georges Seurat  
(2016)

Raymond Picque, *dessins du chenal*  
(2016)

Damien Deroubaix / Pablo Picasso  
(2016)

## Musée du dessin et de l'estampe originale

Abritée au rez-de-chaussée de la salle de la poudrière du Château-Arsenal édifié par Charles Quint à partir de 1528, l'exposition Estampes ? collection (im)permanente déploie par rotation 200 estampes couvrant les cinq siècles de l'histoire occidentale de la gravure. Les presses, les outils, les démonstrations, les vidéos permettent d'appréhender un art qui reste très proche des métiers d'art.

Depuis 1982, le Musée du dessin et de l'estampe originale de Gravelines demeure le seul musée en France consacré uniquement à l'estampe. Ses ateliers pédagogiques, sa bibliothèque, ses résidences d'artistes, ses éditions, sa collection font de ce musée un lieu de référence incontournable et un lieu ouvert à tous.

Chaque exposition temporaire montre la diversité de la pratique de l'estampe, son dynamisme et son actualité. Les techniques récentes de création d'images et d'impression promettent encore un très bel avenir à cet art à la fois intime et généreux.



# Renseignements



## Situation géographique

par l'autoroute A26  
suivre Dunkerque - A16 sortie n°24

par l'autoroute A25  
suivre Calais - A16 sortie n°51

## Contact presse

Emmanuel Gilliot  
Service Communication  
Tél : 03 28 24 99 75  
e.gilliot@ville-gravelines.fr

## Jours et horaires d'ouverture

Ouvert tous les jours, sauf le mardi  
Du 1<sup>er</sup> septembre au 30 juin,  
la semaine : 14h-17h, le week-end : 15h-18h

Du 1<sup>er</sup> juillet au 31 août  
lundi, mercredi, jeudi : 14h-18h  
vendredi, samedi, dimanche :  
10h-12h, 15h-18h

Visites gratuites accompagnées  
le premier dimanche du mois

## Musée du dessin et de l'estampe originale

Château, Arsenal  
59820 Gravelines  
Tél : 03 28 51 81 00  
boutique.musee@ville-gravelines.fr  
www.ville-gravelines.fr