

Mireille Baltar

DE L'IMPERTINENCE DE LA MÉTAMORPHOSE



11 février - 29 mai 2017

Terry Haass

Les estampes - Paysages lyriques



11 février - 8 mai 2017

COMMUNIQUÉS DE PRESSE

Terry Haass

Les estampes - Paysages lyriques

Les sources d'inspiration

L'œuvre de Terry Haass s'inscrit dans le mouvement de l'art informel. Cet art abstrait naît en France à partir de la seconde guerre mondiale, et se développe dans les années 60. Il se caractérise par un appel à l'inconscient et en cela se rapproche du mouvement américain de l'Action painting. L'art informel s'oppose à l'abstraction géométrique, froide et conceptuelle, pour qui la forme vaut pour elle-même, sans autre référence. Bien qu'abstrait, l'art informel s'appuie sur l'expérience vécue, notamment face à la nature, et s'exprime par des gestes spontanés. Ainsi Hans Hartung évoque : « Sur un de mes cahiers d'école, j'attrapais des éclairs dès qu'ils apparaissaient ». Ami intime de ce grand représentant de l'art informel, Terry Haass s'interroge, elle-même, sur les relations espace, temps, lumière. Elle trouve son inspiration dans le souvenir de ses voyages en Norvège avec Anna-Eva Bergman, dans l'écoute de la musique classique. En parallèle à sa carrière artistique, Terry Haass est également archéologue, son œuvre se nourrit de l'étude des cultures antiques du Moyen-Orient. Enfin la science, et la vision que les physiciens et les chercheurs proposent de l'univers, lui inspirent de nouveaux paysages, vus de l'espace.



Terry Haass (1923-2016)
Vaisseau fantôme, burin et eau-forte,
1959 - Coll. Musée de Gravelines

Une rétrospective

Cette rétrospective couvre la période allant des années 40 aux années 2000, elle retrace l'œuvre d'une vie, un parcours cohérent par ses thématiques récurrentes et par son expression graphique vigoureuse appuyée sur une structure puissante. Cette présentation rend compte de l'importante donation faite au musée, d'une collection près de 200 œuvres, réalisée par son exécuteur testamentaire et ami fidèle. L'exposition, « Paysages lyriques », révèle le tempérament de cette artiste, la puissance de ses paysages intérieurs. Caverne, Désert, Gouffre marin, Hommage aux cosmonautes, les paysages lyriques de Terry Haass tracés d'un geste libre exaltent la couleur par la lumière. L'exposition est bâtie suivant un parcours chronologique et thématique en lien avec les lieux que Terry Haass explore, New York et l'apprentissage, les paysages nordiques dépouillés, l'expérience métaphysique au Moyen-Orient, mettre en image le cosmos et la lumière, enfin l'espace épuré des dessins et collages de la dernière période. Nous évoquerons en parallèle sa virtuosité technique à travers sa pratique dans deux grands ateliers : à l'Atelier 17 de New York puis chez Lacourière-Frélaud, à Paris.

Correspondance artistique

Au rez-de-chaussée de la poudrière, cette introduction à l'exposition présente les estampes de ses deux proches amis, Anna-Eva Bergman et son mari Hans Hartung. Les œuvres ayant appartenu à Terry Haass elle-même sont complétées par les collections du musée.

COMMUNIQUÉ DE PRESSE

Terry Haass

Les estampes - Paysages lyriques

Le catalogue

Le musée publie un catalogue décryptant
l'oeuvre gravé de Terry Haass de 1943 à 2008.



VISUELS POUR LA PRESSE

Les oeuvres ci-dessous ne sont pas libres de droits.
A charge pour le diffuseur de s'en acquitter auprès de l'Adagp.



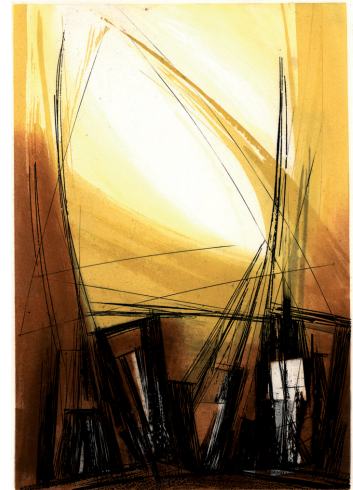
Terry Haass (1923-2016)
Désert, burin, eau-forte, 1993 - Coll. Musée de Gravelines



Terry Haass (1923-2016)
Persian Suite II
eau-forte et aquatinte en couleurs, 1970
Coll. Musée de Gravelines



Terry Haass (1923-2016)
Vaisseau fantôme, burin et eau-forte,
1959 - Coll. Musée de Gravelines



Terry Haass (1923-2016)
Sans titre issu du livre *Innana*
taille douce en couleurs, 1966
Coll. Musée de Gravelines



Terry Haass (1923-2016)
Cavernes, burin, eau-forte et aquatinte en couleurs, 1955
Coll. Musée de Gravelines



Terry Haass
(1923-2016)
Nexus 4
eau-forte
et aquatinte
en couleurs
1968
Coll. Musée de Gravelines

Mireille Baltar

De l'impertinence de la métamorphose

La part d'ombre du conte

Mireille Baltar poursuit son rêve éveillé. Sous-titrée De l'impertinence de la métamorphose, l'exposition présente en une cinquantaine de gravures l'univers atypique de l'artiste. Le parcours évoque ses débuts, puis se poursuit avec les estampes récentes dont les gravures sur carton.

A propos du travail de Mireille Baltar, les commentateurs évoquent souvent une analogie avec l'univers du conte. Bien que d'apparence enfantine, l'histoire est en effet plus ambiguë qu'il n'y paraît, à la fois sentimentale et inquiétante, c'est la part d'ombre du conte qu'elle dévoile. Sans doute, les animaux portent-ils chez elle la même fonction symbolique, bien qu'elle ne soit pas intentionnelle, ainsi en va-t-il de même dans les récits populaires. Elle ne le renie pas. Mon grand loup, Le fauteuil et Pinocchio, Boucle d'or... racontent le rapport à autrui et l'ouverture au monde.

Ses images sont ancrées dans le réel, celui des relations humaines et cependant par le fait même, parce qu'elles traitent du sentiment, elles échappent à une représentation rationnelle, conforme à la raison. Au crépuscule, lorsque les ombres s'allongent le trouble monte. La parade des animaux devient étrange. L'ombre portée de la jeune fille figure un ours, bête sauvage s'il en est. L'homme à tête de loup est un compagnon de jeu, les lapins valsent. L'inconscient sourd. Dans son monde en gestation, dans cet espace magique toujours mouvant règne une folie douce.

Extrait du catalogue

Mireille Baltar, de l'impertinence de la métamorphose



Mireille Baltar (1942 -)
Des ombres 3, 2009
eau-forte, vernis mou et aquatinte
Collection particulière



Mireille Baltar (1942 -)
Boucle d'or et les trois ours, 2009
gravure sur carton
et papiers contrecollés en couleurs
Collection particulière

Mireille Baltar

De l'impertinence de la métamorphose

Richard Davies, entre chien et loup

Mireille Baltar a accroché au mur de son appartement Montmartrois, la gravure de Richard Davies *Du destin d'une petite foraine* de 1983. L'univers de Richard Davies entre avec bonheur en correspondance avec le travail de Mireille Baltar. Une présentation a été réalisée sur la base d'une sélection effectuée par Mireille Baltar dans l'espace des collections. Les thèmes explorés par Richard Davies résonnent avec ses propres émois, l'ingénuité d'un enfant de la balle, le gentil ogre et la vilaine poupée, le spectacle insolite de la rue, le crépuscule entre chien et loup, le passage.

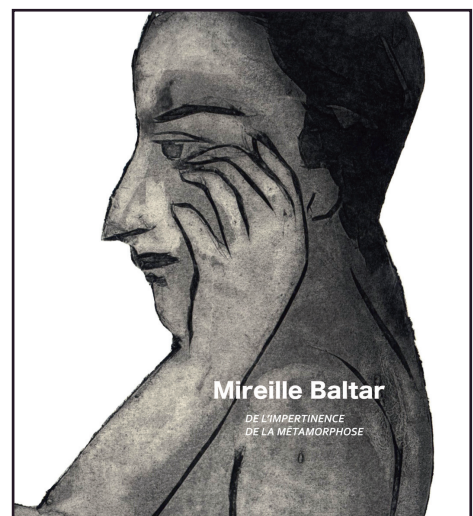


Richard Davies (1945 - 1991), *Du destin d'une petite foraine*
1983, eau-forte, aquatinte et pointe sèche
Coll. Musée de Gravelines

Le catalogue

Le musée publie un catalogue retraçant le parcours de Mireille Baltar de 1977 à 2015 et présentant ses oeuvres récentes.

Le catalogue est accompagné d'une gravure originale de l'artiste (120€), pointe sèche contrecollée sur soie.



VISUELS POUR LA PRESSE



Mireille Baltar (1942 -), *Iris est poursuivie*, 1977
eau-forte en couleurs - Collection particulière



Mireille Baltar (1942 -)
Boucle d'or et les trois ours, 2009
gravure sur carton
et papiers contrecollés en couleurs
Collection particulière



Mireille Baltar (1942 -), *Un intérieur chinois*,
2011, gravure sur carton en couleurs
Collection particulière



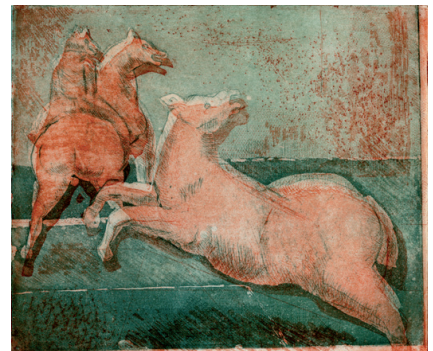
Mireille Baltar (1942 -)
Des ombres 3, 2009
eau-forte, vernis mou et aquatinte
Collection particulière



Mireille Baltar (1942 -)
Les petits loups IV, 2007
eau-forte, vernis mou et papiers
contrecollés en couleurs
Collection particulière



Mireille Baltar (1942 -)
Pierrot 2, 2015, gravure sur carton
et papiers contrecollés en couleurs
Collection particulière



Mireille Baltar (1942 -)
Nuancier 2, 1986
eau-forte
et aquatinte en couleurs
Collection particulière

PROGRAMMATION

EXPOSITIONS

EXPOSITION (IM)PERMANENTE

Exposition des collections
5 novembre 2016 - 8 mai 2017

TERRY HAASS

**Les estampes - Paysages
lyriques**

11 février - 8 mai 2017

MIREILLE BALTAR

**De l'impertinence
de la métamorphose**

11 février - 29 mai 2017

RICHARD DAVIES

Entre chien et loup

5 novembre 2016 - 8 mai 2017

MÉCANIQUE CÉLESTE

**Agnès Dubart,
sillonner le monde**

25 juin - 5 novembre 2017

Le chant des astres

Gravures du XVII^e siècle

25 juin - 5 novembre 2017

EVENEMENTS - ANIMATIONS

DES TRÉSORS POUR LES PETITS

Visites-ateliers

Les couleurs du ciel

pour les 4-5 ans

22 février 2017 de 10h30 à 12h

DES TRÉSORS POUR LES PETITS

Visites-ateliers

La danse des planètes

pour les 5-6 ans

22 février 2017 de 14h à 15h30

LE CARTON GRAVÉ, QUI DANSE ?

Atelier découverte

pour adultes

4 mars 2017 de 15h à 18h

L'AQUATINTE EN COULEURS

PAYSAGE DE L'ESPACE

Atelier découverte

pour adultes

25 mars 2017 de 15h à 18h

LA SALLE SOUTERRAINE

DU DEMI-BASTION

Visites estivales

15h, 15h45, 16h30 et 17h15

Les 02, 29 et 30 avril, 07 mai,

04, 17 et 18 juin

LA GRAVURE AU BURIN,

RÉINVENTER LA NATURE

Atelier découverte

10 avril 2017 de 14h à 17h

JOURNÉES EUROPÉENNES

DES VILLES FORTIFIÉES

Visites guidées

et démonstrations

de cartons gravés

29 et 30 avril 2017 de 15h à 18h

LA POINTE SÈCHE,

LES PASSANTS PRIS SUR LE VIF

Atelier découverte

avec Moo Chew Wong

29 avril 2017

de 10h à 12h et de 14h à 17h

L'ARTISTE A L'ŒUVRE, MIREILLE BALTAR

7 mai 2017

de 15h à 16h30

15^e NUIT DES MUSÉES

**Charles Gadenne,
la parole s'est faite bronze**

20 mai 2017

de 15h à 21h

VARIATION À 4 MAINS, MUSIQUE ET GRAVURE

Atelier performance

27 mai 2017

de 15h à 18h

RENDEZ-VOUS AUX JARDINS

Visite-guidée

3 et 4 juin 2017

de 14h30 à 15h30

IMPRESSIONS DU JARDIN

Atelier découverte

en famille

3 juin 2017

de 15h30 à 17h

JOURNÉES NATIONALES DE L'ARCHÉOLOGIE

17 et 18 juin 2017

de 15h à 18h

CONCERT DES FEUX DE LA ST JEAN

par Nicolas Gardat,
guitariste

24 juin 2017

de 20h30 à 21h30

MUSIQUE ET COSMOLOGIE

Conférence

par Nicolas Gardat,
1^{er} juillet 2017 à 16h

MUSÉE DU DESSIN ET DE L'ESTAMPE ORIGINALE



Abritée au rez-de-chaussée de la salle de la poudrière du Château-Arsenal, édifié par Charles Quint à partir de 1528, l'exposition (im)permanente est dévolue à la présentation des collections du musée, par roulement. L'espace s'articule selon trois sections.

La première section propose un regard particulier sur ce qu'est l'estampe du point de vue des artistes. Deux conceptions particulières sont éclairées par les citations d'Etienne Hajdu, qui met en relation l'estampe avec le geste premier, celui de l'incision et par la citation d'Eugène Leroy pour qui l'estampe relève d'une tentative "d'atteindre" la lumière. Hajdu, Courtin, Declercq et Ubac soulignent la persistance du lien de l'estampe avec la sculpture, d'où découle l'empreinte. Les estampes Inuits et chinoises renouent avec les racines de l'estampe, les impressions primitives. Eugène Leroy griffe de sa pointe nerveuse la surface de la plaque vernie, recouvre son propre trait, enfouit les formes dans un clair-obscur. Par l'ombre et la réserve fait advenir l'image.

La section centrale est une carte blanche donnée à l'artiste Mireille Baltar à qui le musée a demandé de faire un choix dans ses collections parmi les estampes de Richard Davies, dont le travail peut être mis en correspondance avec son propre univers.

Enfin la dernière section présente des artistes de l'art informel auquel est apparenté l'artiste Terry Haass, dont les estampes ont fait l'objet d'un legs important au musée.

Depuis 1982, le Musée du dessin et de l'estampe originale de Gravelines demeure le seul musée en France consacré uniquement à l'estampe. Ses ateliers pédagogiques, sa bibliothèque, ses résidences d'artistes, ses éditions, sa collection font de ce musée un lieu de référence incontournable et un lieu ouvert à tous. Chaque exposition temporaire montre la diversité de la pratique de l'estampe, son dynamisme et son actualité. Les techniques récentes de création d'images et d'impression promettent encore un très bel avenir à cet art à la fois intime et généreux.

INFORMATIONS PRATIQUES



SITUATION GÉOGRAPHIQUE

par l'autoroute A26
suivre Dunkerque - A16 sortie n°24

par l'autoroute A25
suivre Calais - A16 sortie n°51

CONTACT PRESSE

Emmanuel Gilliot
Service Communication
Tél : 03 28 24 99 75
e.gilliot@ville-gravelines.fr

JOURS D'OUVERTURE VISITES GUIDÉES

Ouvert tous les jours, sauf le mardi
Du 1^{er} septembre au 30 juin,
la semaine : 14h-17h, le week-end : 15h-18h

En juillet-août
la semaine : lundi, mercredi, jeudi : 14h-18h
vendredi, samedi, dimanche : 10h-12h, 15h-18h

Visites guidées pour adultes
Visites de groupes

Visites gratuites accompagnées
le premier dimanche du mois

MUSÉE DU DESSIN ET DE L'ESTAMPE ORIGINALE

Arsenal
59820 Gravelines
Tél : 03 28 51 81 00
boutique.musee@ville-gravelines.fr
www.gravelines-musee-estampe.fr

DIRECTION

Virginie Caudron
Tél : 03 28 24 99 75
v.caudron@ville-gravelines.fr

INFORMATIONS, RÉSERVATIONS & TARIFS

Tél : 03 28 51 81 04
Plein tarif : 3,50 €
Tarifs réduits : 2,50 €
Gratuit : moins de 15 ans
Visites guidées
et visites-atelier sur réservation