

Musée du Dessin et de l'Estampe originale - GRAVELINES

Charley
Case

les innommés



17 mars - 25 août 2019

Charley Case (1969-), La farce, 2018, bois gravé imprimé en noir - Coll. Musée de Gravelines



MUSÉE DU
DESSIN
ET DE
L'ESTAMPE
ORIGINALE



association malbodiu **M**useum

VILLE DE
GRAVELINES

SOMMAIRE

Communiqué de presse	2
Extraits de l'introduction de Virginie Caudron, Directrice du musée, issus du catalogue	4
Extraits de la préface de Joël Monfredo, issus du catalogue	7
Catalogue raisonné	8
Visuels Charley Case pour la presse	9
Activités pour les individuels autour de l'exposition	11
Egalement au musée	12
Musée du Dessin et de l'Estampe originale	13
Informations pratiques	14

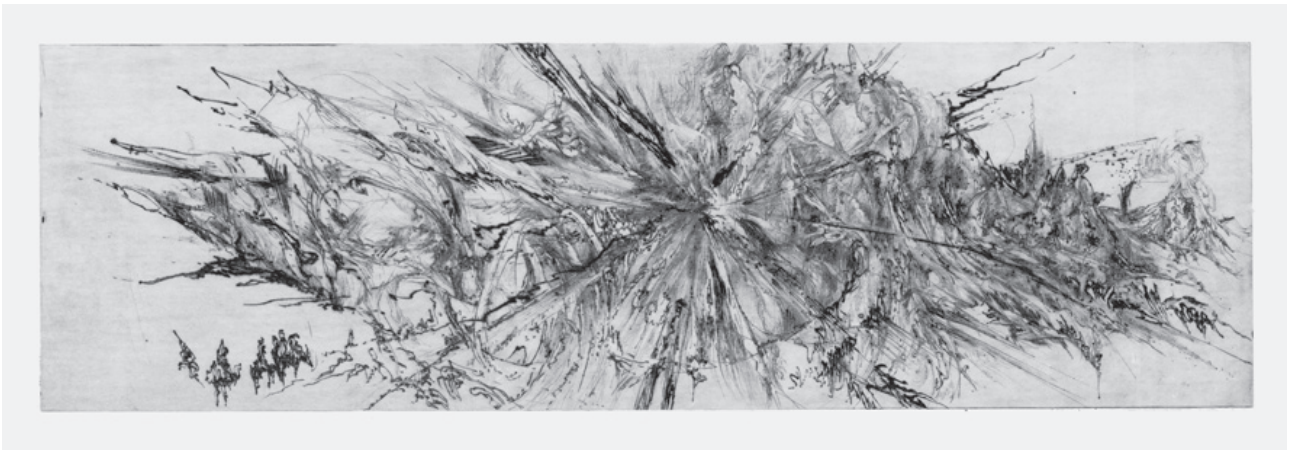
COMMUNIQUÉ DE PRESSE

"Le rêve est la semence de la réalité."

Charley Case

Le musée est un lieu de passage, selon la définition, qui transmet le patrimoine matériel et immatériel de l'humanité. C'est un espace dévolu à la mémoire, aux passeurs d'histoires.

Charley Case puise la source de sa création dans une réflexion philosophique sur l'état de la société et sur le chemin parcouru par l'humanité depuis les origines. Selon l'artiste, on peut espérer que l'art "participe au changement, pour réfléchir le monde, pour le rêver".



Charley Case (1969-), *Bing Bang*, 2017, pointe sèche et Dremel sur aluminium, 29,7 × 99 cm - Collection musée de Gravelines



Charley Case (1969-), *Gilbraltar, Tombuctu*, 2016, gravure sur bois, 29,7 x 99 cm - Collection musée de Gravelines



Charley Case
(1969-)
Nous
2016
bois gravé imprimé en noir
suite de 9 planches au format
29,7 x 49,3 cm
Collection musée de Gravelines



Charley Case
(1969-)
Cercle sans fin
2018
bois gravé imprimé en noir
29,5 x 49 cm
Collection musée de Gravelines

EXTRAITS DE L'INTRODUCTION DE VIRGINIE CAUDRON ISSUS DU CATALOGUE

RÊVER LE MONDE

Né à Bruxelles en 1969, Charley Case est un artiste voyageur, citoyen du monde, il se dit "terrien". Les gravures de Charley Case se raccordent et racontent l'histoire d'un voyage, la carte des paysages traversés depuis toujours par l'humanité. Ce sont les parcours des migrants, aujourd'hui et hier. "On a tous des ancêtres nomades. On est tous les survivants des survivants." Charley Case suit les chemins de vie, depuis les rondes chamaniques gravées dans les grottes, jusqu'à l'élévation de corps cosmiques tourbillonnants.

Partie d'un grand tout, l'homme universel est au cœur de son sujet. Ce sont des hommes en mouvement, en marche, en transe, naissant et mourant. Les foules sont régies par un courant qui manifeste la présence de liens immatériels, spirituels, magiques. L'énergie du trait dévoile ces liens indicibles qui rattachent les hommes, entre eux, à leur passé, à leur environnement et au-delà, au sentiment du mystère. Ils forment des rondes, s'accrochent, s'enroulent en vortex. Les cercles tournent sans fin, puis dans le moment où ils s'éloignent les hommes deviennent feux follets.

LES INVISIBLES

Qui sont *Les Innommés* évoqués par le poème de Joel Monfredo ? Ils sont uns, ils sont multiples. Les sans noms renvoient aux anonymes et à nous-même, indifféremment humains, appartenant à ce monde éphémère et mouvant. Mais les Innommés prend aussi un sens particulier pour Charley Case qui a habité trois ans non loin de Gibraltar, proche de l'Afrique.

"Ils se faisaient invisibles, ils arrivaient et ils disparaissaient. Ceux que l'on ne nomme pas, dont on ne sait plus le nom, on les a nommés migrants. Sur les listes de noms des gens disparus, on retrouve souvent "n. n.", qui signifie no name".

Dans *Gold drop* une mer démontée charrie une petite embarcation, on peut penser à la célèbre Grande vague de Kanagawa par Hokusai, mais ces hommes-ci luttent-ils encore ?

LA RELIANCE

Les gravures monumentales nous invitent à nous immerger dans l'image. Charley Case a produit des œuvres dans des grottes, il réalise de nombreuses fresques.

"... je ne peins qu'en noir, à l'encre de Chine, au pinceau de calligraphie et ne peins que des personnages entremêlés, entrecroisés. Je raconte l'humanité comme un organisme végétal. Je m'impose cette constance, dans laquelle je décline des variations."



Charley Case (1969-), *Gold drop*, les épreuves 1/7 et 2/7 imprimées en noir et or, les épreuves 3/7 et 4/7 imprimées en bleu et or
Collection musée de Gravelines



Charley Case (1969-), *Grace machine*, 2018, carborundum sur plexiglas - Collection musée de Gravelines



Charley Case (1969-), *Six transis V*, 2014, pointe sèche, roulette, papier de verre et berceau sur zinc, 49,5 x 169,5 cm - Collection particulière

EXPÉRIMENTER LES OUTILS

Charley Case est peintre, au sens asiatique du mot, c'est-à-dire pratiquant le noir et blanc par l'encre de Chine. Indéniablement graveur, il expérimente de manière féconde tous les procédés.

La lithographie lui permet de retrouver le geste investi du calligraphe, le pinceau et l'encre. "C'est pour la profondeur du noir que j'ai aimé la lithographie."

Lorsque Charley utilise la pointe sèche son trait se fait vif et tendre.

À la gouge ou à la meuleuse, il pratique l'entaille blanche en gravure sur bois, en négatif. Elle s'apparente à la gravure la plus archaïque, à l'incision du silex.

... en résidence à l'atelier du musée, Charley Case explore la gravure au carborundum. Charley Case emploie d'abord une colle très fluide puis il se tient debout devant la table. Le dessin advient par le geste du calligraphe. Ses émotions étaient contenues, vient le moment où elles sont jetées.

LES INEFFABLES

Il y a dans la pratique du dessin surgissant de Charley Case une place laissée à "la possibilité du mystère". Les innomés sont aussi les ineffables, ceux que l'on ne peut dire, de l'autre monde, celui des morts. La suite de pointes sèches *Six transis* est inspirée d'une sculpture de l'église de Boussu, en Belgique, le transis dit "l'homme aux moulons".

D'autres gravures tenant dans la main, par leur facture délicate, effleurée, paraissent plus intimes et secrètes, tels les quatre lithographies de *Spin*. Les dessins sur plaque de verre réalisés pour le livre dédié à Mémé Riffard appartiennent à ce registre. Tracés dans le noir de fumée, ils évoquent des dessins médiumniques.

"Quelque part l'art est là pour poser des questions, là où les mots ont leurs limites. Le rêve est la semence de la réalité. Une manière de soigner le monde. Une manière de penser, mais aussi de panser le monde. Dans mon travail, je tente toujours d'évoquer l'humanité... je nous souhaite de tout cœur de redevenir humains. Sinon à quoi cela servirait-il ?"

EXTRAITS DE LA PRÉFACE DE JOËL MONFREDO ISSUS DU CATALOGUE

LES INNOMMÉS*

Ils viennent par-delà le Nil Bleu,
ce vaste fleuve qui prend ses sources dans le lac béni des dieux.
L'Afrique souveraine y mire ses yeux.

Ce sont des Nubiens, ils avancent pieds nus,
l'ébène luisant de leur vaste torse
reflète l'halène brûlante du soleil,
enflamme leurs piques d'airain pointées vers le ciel.

D'autres Nubiens, sandales dorées, pagnes argentés
suivent cette cohorte musclée
soulevant un nuage de poussière.

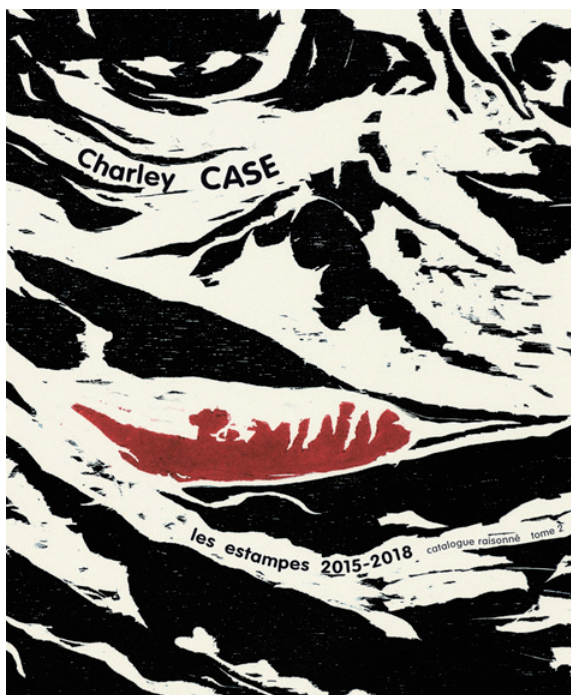
Devant des eunuques dodelinant
qui tiennent en laisse des girafes aqueduc, porteuses d'eau.
Elles brumisent de leurs naseaux des vapeurs d'églantines
dans l'air surchauffé de l'ancien Soudan.

Impassible sur son trône, on la reconnaît grâce à son turban safrané,
« Reine sans nom », les yeux fermés
sur sa nef chaloupée,
elle passe au son de sa renommée...

Les pas légers de sa caravane s'enfoncent dans la nuit lactée
rejoindre les rêves de Cassiopée
alors que dans le lointain, le ricanement jacassant
d'une hyène-chacal au regard angulaire
laisse le désert lapidaire étrangement solitaire...

L'océan ce reptile hypocondriaque
torsade ses anneaux
sur l'écume blanc
des ossuaires marins.

*Jeanne Wiltord : "Le nom nié".



Sont en vente à la boutique du musée :

le catalogue raisonné

Charley Case, Les estampes 2015-2018

Auteurs :

Joël Monfredo

Virginie Caudron, Directrice du Musée du Dessin et de l'Estampe originale

70 pages

30 €

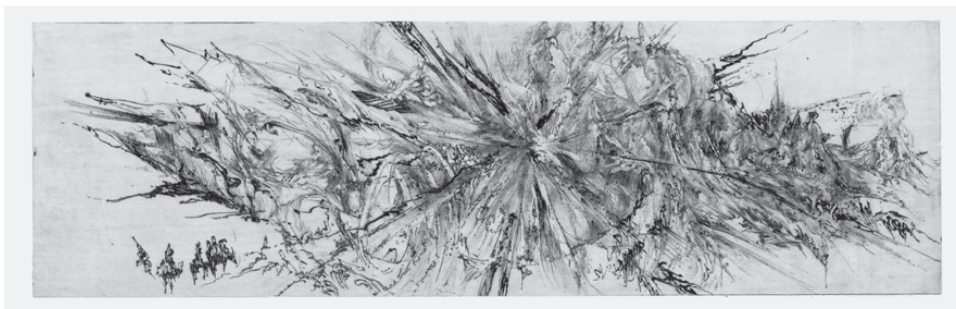
le catalogue de tête

Au choix :

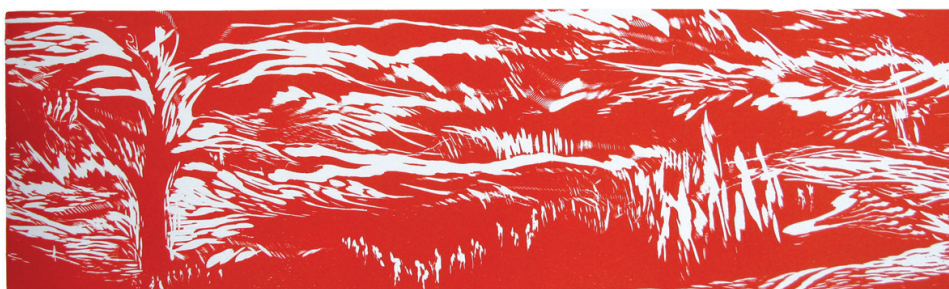
1 dessin + 4 lithographies - 600 €

4 lithographies - 400 €

VISUELS CHARLEY CASE POUR LA PRESSE



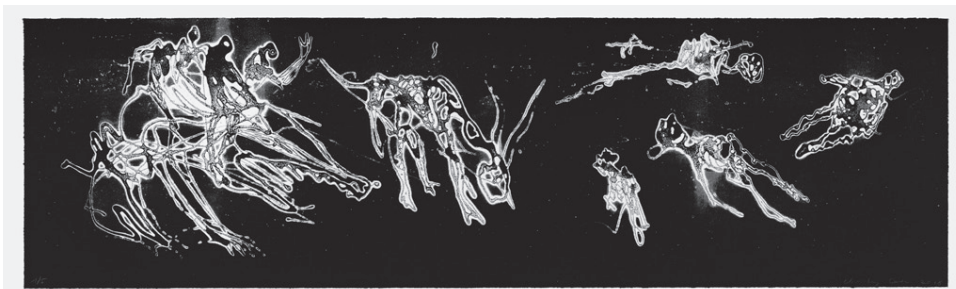
Charley Case
(1969-)
Bing Bang
2017
pointe sèche et Dremel
sur aluminium
29,7 x 99 cm
Collection musée
de Gravelines



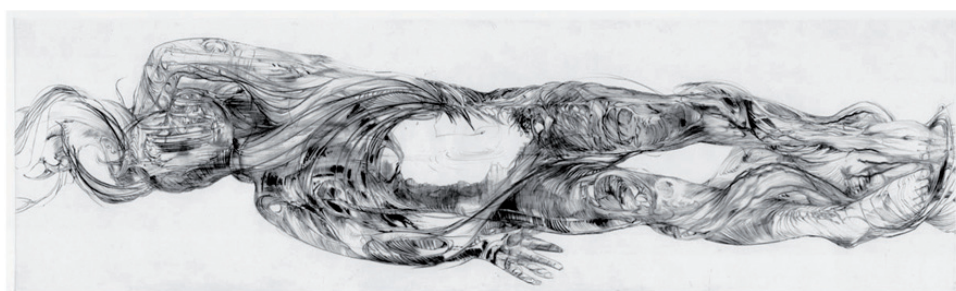
Charley Case
(1969-)
Gibraltar, Tombuctu
2016, gravure sur bois
29,7 x 99 cm
Collection musée
de Gravelines



Charley Case
(1969-)
Gold drop
les épreuves 1/7 et 2/7
imprimées en noir et or,
les épreuves 3/7 et 4/7
imprimées en bleu et or
Collection musée
de Gravelines



Charley Case
(1969-)
Grace machine
2018
carborundum
sur plexiglas
Collection musée
de Gravelines



Charley Case
(1969-)
Six transis V
2014
pointe sèche, roulette,
papier de verre
et berceau sur zinc
49,5 x 169,5 cm
Collection particulière



Charley Case
(1969-)
Nous
2016
bois gravé imprimé en noir
suite de 9 planches au format
29,7 x 49,3 cm
Collection musée de Gravelines



Charley Case (1969-), *La Vénus de Tournon*, 2018, bois gravé imprimé en noir, 1100 x 91 cm soit 12 épreuves de 250 x 91 cm - Collection particulière

ACTIVITÉS POUR LES INDIVIDUELS AUTOUR DE L'EXPOSITION

LA MICRO VISITE

Tout public
Sans réservation
Entrée et guide gratuit
Chaque 1^{er} dimanche du mois
de 14h30 à 17h30 en continu

ART & MÉDITATION

avec Hélène Dubois

Atelier découverte
Public : adulte
10€ - Sur réservation
Samedi 23 mars 2019 de 14h30 à 17h30

POINTER ET ROULER

Gravure à la roulette électrique

Atelier découverte
Public : adulte
10€ / personne
Sur réservation
Samedi 6 avril 2019 de 15h à 18h

LA NUIT EUROPÉENNE DES MUSÉES

Laissez votre empreinte

Atelier participatif
Tout public
Gratuit - Sans réservation
Samedi 18 mai 2019 de 19h30 à 22h

L'ARTISTE À L'OEUVRE

Charley Case

Rencontre
Public : visiteurs du musée
Entrée du musée : 3,50€ par adulte
Gratuit pour les - de 18 ans
Sans réservation
Samedi 25 mai 2019 de 15h à 16h30

EXPOSITION

Marie-Christine Remmery, Eaux-fortes des limbes

Marie-Christine Remmery est sculpteur. Elle modèle avec force des figures troublantes. Masques aux yeux clos, têtes ex-voto piquées de branches, corps transis chancelants, fétiches tournés vers le ciel, elle donne vie à des êtres spirituels qui semblent avoir échappé à la condition humaine. La terre modelée, le bronze ne sont pas les médiums que défend naturellement le musée. Pourquoi exposer ce sculpteur ? Parce que son dessin fascine par sa mobilité, par sa grâce. Son trait court sur la pointe, léger et fébrile. Il enveloppe les corps, les construit dans l'espace. Ses couples suspendus dans le vide, ses personnages tendus vers les étoiles, délivrent leurs états d'âme. Aux estampes se joignent des pastels et des sculptures.

17 mars - 16 juin 2019

semaine : 14h-17h, week-end : 14h30-17h30

Fermé le mardi

RENCONTRE

L'Artiste dans son atelier, Marie-Christine Remmery

Lors de cette visite exceptionnelle vous rencontrerez l'artiste Marie-Christine Remmery, dans son atelier, à Vieille-Eglise. Si le musée présente actuellement ses œuvres récentes en gravure et dessin, c'est avant tout la sculpture en bronze qui domine son œuvre, dont elle réalise elle-même chaque étape, dans sa fonderie. Ce moment privilégié avec l'artiste est l'occasion d'échanger sur la mise en œuvre de ce travail colossal, rarement mené par une femme.

Samedi 4 mai 2019 à 15h

Groupe limité à 10 personnes

Public adultes - Tarif : 20 €

Inscription au 03.28.51.81.04

ATELIER DÉCOUVERTE

La chimère en gravure à la craie

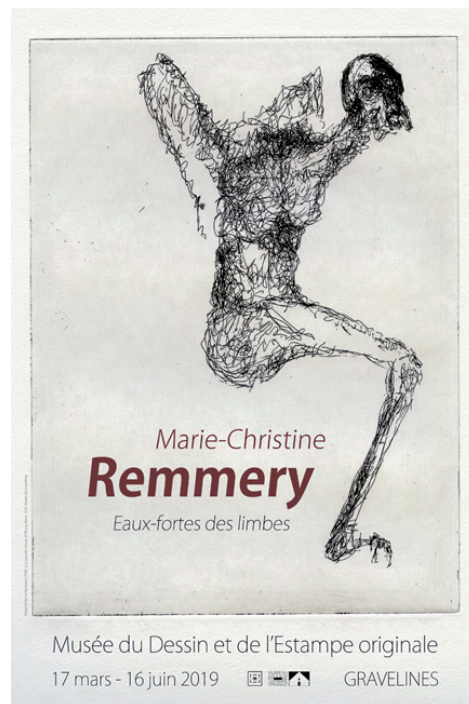
En s'inspirant des œuvres de l'artiste Marie-Christine Remmery, vous dessinerez une chimère : une créature imaginaire composé de plusieurs espèces d'animaux. Puis vous expérimenterez une technique de gravure qui permet d'obtenir les effets d'un dessin en crayonné : la craie grasse sur zinc.

Samedi 11 mai de 10h à 12h et 13h30 à 17h

Public : adulte

Tarif : 10€ par personne

Inscription : 03 28 51 81 04



MUSÉE DU DESSIN ET DE L'ESTAMPE ORIGINALE

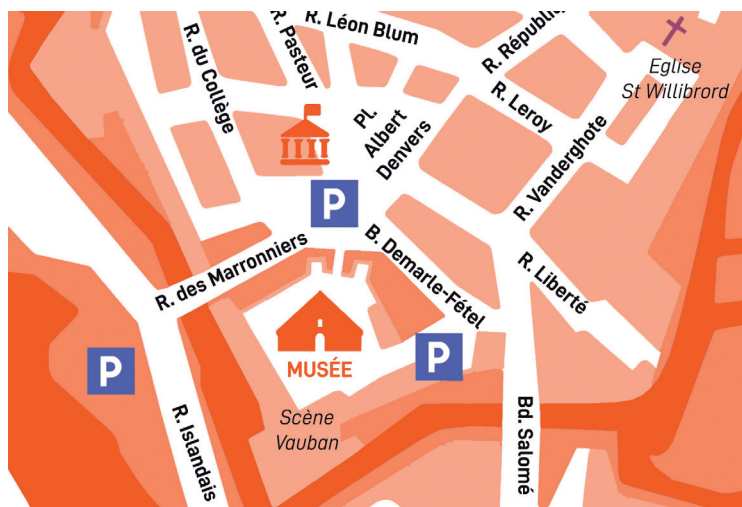


Le musée du Dessin et de l'Estampe originale est le seul musée français consacré aux œuvres imprimées. Situé au cœur d'une ville fortifiée, remarquablement conservée, le musée se déploie dans les bâtiments historiques de l'Arsenal : les salles de la Poudrière (1742), la salle du Pilier (1680), le corps de garde (1741) et la casemate du four à pain (1528). Le musée du Dessin et de l'Estampe originale conserve une importante collection d'œuvres graphiques, près de 21 000 œuvres, essentiellement des gravures, couvrant la période du XV^e siècle à nos jours.

Les collections comprennent des œuvres majeures tel l'Apocalypse de Dürer, l'œuvre gravé d'Eugène Leroy, des gravures de Goya ou Picasso, un important fonds contemporain ... Cependant pour des raisons de sensibilité à la lumière et pour leur bonne conservation, les œuvres ne peuvent pas exposées en continu, elles sont présentées par roulement. L'exposition des collections, dite (im) permanente, est renouvelée trois fois par an. Par ce mouvement continu des œuvres, le musée met constamment en lumière la richesse des collections. L'exposition (im)permanente se présente sous deux formes, soit une exposition didactique ayant pour fil conducteur l'histoire de l'estampe et des procédés d'impression (avec outils, presses et matrices en regard des œuvres), soit une exposition dossier souligne un point particulier de la collection autour d'un artiste ou d'un sujet.

Les expositions temporaires participent à démontrer la particularité et la diversité de la pratique de l'estampe, son dynamisme et son actualité. Thématique ou monographiques, elles présentent l'art du multiple, intime et généreux. Les ateliers de gravure et les actions qui y sont menées pour sensibiliser le public par la pratique, la bibliothèque très complète et ouverte au public, les résidences d'artistes, la boutique qui propose notamment les éditions du musée : catalogues et d'estampes originales, enfin la qualité de la collection, font de ce musée un lieu de référence.

INFORMATIONS PRATIQUES



SITUATION GÉOGRAPHIQUE

par l'autoroute A26
suivre Dunkerque - A16 sortie n°24

par l'autoroute A25
suivre Calais - A16 sortie n°51

CONTACT PRESSE

Emmanuel Gilliot
Service Communication
Tél : 03 28 24 99 75
e.gilliot@ville-gravelines.fr

JOURS D'OUVERTURE

Ouvert tous les jours, sauf le mardi

D'octobre à mai
la semaine : 14h-17h,
le week-end : 14h30-17h30

De juin à septembre : 14h-18h

VISITES GUIDÉES POUR LES GROUPES

Visites guidées ou visites atelier
Le matin et (ou) l'après-midi
Tous les jours sur rendez-vous
Service des publics
Tél : 03 28 51 81 04
museeservdespublics@ville-gravelines.fr

MUSÉE DU DESSIN ET DE L'ESTAMPE ORIGINALE

Place Albert Denvers - Arsenal BP 43
59820 Gravelines
Tél : 03 28 51 81 00
conservation.musee@ville-gravelines.fr
www.gravelines-musee-estampe.fr

DIRECTION

Virginie Caudron
Tél : 03 28 24 99 75
v.caudron@ville-gravelines.fr

BOUTIQUE

Tél : 03 28 51 81 00
boutique.musee@ville-gravelines.fr

INFORMATIONS, RÉSERVATIONS & TARIFS

Tél : 03 28 51 81 04
Plein tarif : 3,50 €
Tarifs réduits : 2,50 €
Gratuit : moins de 15 ans
Visites guidées
et visites-atelier sur réservation